



Manual de usuario

*AMOLADORA - PULIDORA INALÁMBRICA SIN ESCOBILLAS
DE 20V - BATERÍA ION DE LITIO*



SBS002



Instrucciones

Para Tener en cuenta: Antes de usar esta pulidora, lea detenidamente este manual de instrucciones. Asegurándose de que comprendió el funcionamiento total de la herramienta, y de la forma como operarlo. Conserve la herramienta de acuerdo como lo indican las instrucciones y asegúrese de que la herramienta funciona correctamente antes de cada uso. Guarde estas instrucciones y los demás documentos adjuntos en un lugar seguro para consultas futuras.

CONTENIDO

Instrucciones de seguridad	1
Especificaciones	7
Características y uso	8
Mantenimiento	13
Garantía	14

¡Cuidados con el medio ambiente!

¡No debe desecharse con la basura doméstica! Este producto contiene componentes eléctricos o electrónicos que deben ser reciclados. Lleve el producto para el reciclaje en los sitios asignados para su área, Ejm: la estación de reciclaje local.

Instrucciones De Seguridad

Advertencia:

Lea todas las normas e instrucciones de seguridad. El incumplimiento de las normas e instrucciones de seguridad puede provocar electrocución, incendio y / o lesiones personales graves. Guarde todas las normas e instrucciones de seguridad para futuras consultas. El término "herramienta eléctrica" en las instrucciones de seguridad se refiere a una herramienta eléctrica alimentada por red eléctrica (con cable) o alimentada por batería (inalámbrica).

Área de trabajo.

Mantenga el área de trabajo limpia y bien iluminada. Las áreas de trabajo oscuras y desordenadas aumentan el riesgo de accidentes y lesiones.

No utilice herramientas eléctricas en entornos explosivos, como en las proximidades de líquidos inflamables, gases o polvo. Las herramientas eléctricas producen chispas que pueden encender polvo y el humo.

Mantenga a los niños ya los espectadores a una distancia segura cuando usen herramientas eléctricas. Usted puede perder fácilmente el control de la herramienta si está distraído.

Seguridad Eléctrica.

El enchufe de la herramienta eléctrica debe coincidir con el toma corriente. Nunca modifique el enchufe de ninguna manera. Nunca utilice un adaptador con herramientas eléctricas conectadas a tierra.

Los enchufes no modificados y los tomacorrientes coincidentes reducen el riesgo de descarga eléctrica.

Evite el contacto de su cuerpo con las superficies conectadas a tierra tales como tuberías, radiadores, cocinas y refrigeradores. Existe un mayor riesgo de descarga eléctrica si su cuerpo está conectado a tierra.

No exponga las herramientas eléctricas a la lluvia ni a la humedad. Existe un mayor riesgo de descarga eléctrica si el agua entra en una herramienta eléctrica.

Nunca use el cable de alimentación para llevar o tirar de la herramienta, ni para desconectar el enchufe de la toma de corriente. Mantenga el cable de alimentación alejado del calor, de los bordes afilados y de las piezas móviles. Los cables de alimentación dañados o enredados aumentan el riesgo de descarga eléctrica.

Si usa la herramienta al aire libre, use solamente un cable de extensión aprobado para uso en exteriores. Los cables destinados al uso en exteriores reducen el riesgo de descarga eléctrica.

Si es absolutamente necesario utilizar herramientas eléctricas en condiciones de humedad, utilice una conexión de red protegida por un RDC. El uso de un RCD reduce el riesgo de descarga eléctrica.

Seguridad personal

Manténgase alerta!, Preste atención a lo que está haciendo y utilice su sentido común cuando trabaje con herramientas eléctricas. Nunca utilice herramientas eléctricas si está cansado o bajo la influencia de drogas, alcohol o medicamentos, un momento de desatención al usar una herramienta eléctrica puede causarle lesiones personales graves.

Use equipo de seguridad personal. Utilice gafas de seguridad.

Dependiendo del tipo de herramienta eléctrica y del modo de uso, los equipos de seguridad tales como máscaras contra el polvo, zapatos de seguridad antideslizantes, cascos de seguridad y protección auditiva reducen el riesgo de lesiones personales.

Evitar el arranque accidental. Asegúrese de que la herramienta eléctrica esté en la posición OFF antes de enchufar el cable y / o la batería extraíble / y antes de transportar la herramienta. Llevar una herramienta eléctrica con el dedo sobre el interruptor, o conectar una herramienta a la red eléctrica cuando el interruptor está en la posición ON, aumenta el riesgo de accidentes y lesiones.

Retire las llaves o herramientas de ajuste y otras herramientas de montaje antes de encender la herramienta eléctrica. Las llaves Allen, o similares, dejadas en una parte giratoria de una herramienta eléctrica pueden provocar lesiones personales graves.

No se extienda demasiado. Mantenga siempre una base firme y un buen equilibrio, esto le asegurará un mejor control sobre la herramienta en situaciones inesperadas.

Use ropa adecuada. No use ropa suelta ni joyas. Mantenga el cabello, la ropa y los guantes alejados de las partes móviles. La ropa suelta, el joyero y el pelo largo pueden quedar atrapados en las partes móviles.

Si se dispone de equipos de extracción de polvo y recolección de polvo, se debe conectar y utilizar correctamente. El uso de tales dispositivos puede reducir el riesgo de problemas relacionados con el polvo.

Uso y cuidado

No fuerce la herramienta eléctrica. Use la herramienta eléctrica correcta para el trabajo correcto. La herramienta hace mejor el trabajo y de manera más segura cuando se utiliza a la velocidad para la cual fue diseñada.

No utilice herramientas que no se puedan encender y apagar con el interruptor de alimentación. Las herramientas eléctricas que no se pueden controlar con el interruptor de alimentación son peligrosas y deben repararse.

Desconecte el cable de alimentación y / o retire la batería antes de realizar cualquier ajuste, al cambiar los accesorios o al mover la herramienta eléctrica. Estas precauciones de seguridad reducen el riesgo de arranque accidental de la herramienta.

Guarde las herramientas eléctricas fuera del alcance de los niños cuando no estén en uso. Nunca permita que los niños, o cualquier persona que no esté familiarizada con la herramienta eléctrica y con estas instrucciones de manejo, utilicen la herramienta. Las herramientas eléctricas son peligrosas si son utilizadas por personas inexpertas.

Mantenga la herramienta eléctrica de forma correcta. Verifique que las piezas móviles estén correctamente ajustadas, que no estén atascadas, y que ninguna pieza esté instalada de forma incorrecta o se encuentre dañada.

Verifique otros factores que podrían afectar la funcionalidad. Si la herramienta eléctrica está dañada, debe repararse antes de volver a utilizarse. Muchos accidentes son causados por herramientas eléctricas mal conservadas.

Mantenga las herramientas de cortes afiladas y limpias. Las herramientas de corte adecuadamente afiladas tienen menos probabilidades de atascarse y son más fáciles de controlar.

Utilice las herramientas eléctricas, los accesorios y las brocas, etc. de acuerdo con estas instrucciones, y teniendo siempre en cuenta las condiciones reales de trabajo que se va a realizar. Puede ser peligroso usar herramientas eléctricas para propósitos diferentes a aquellos para los cuales fueron diseñadas.

Uso y mantenimiento de herramientas con baterías

Utilice únicamente un cargador de batería recomendado por el fabricante. El uso de un cargador de batería destinado a otro tipo de batería puede ocasionar un riesgo de incendio.

Utilice únicamente herramientas eléctricas con las baterías especificadas. El uso de otras baterías puede ocasionar lesiones personales e incendios.

Cuando la batería no esté en uso, manténgala alejada de otros objetos metálicos tales como clips, monedas, claves, clavos, tornillos y otros objetos metálicos pequeños que puedan cortocircuitar los terminales. El cortocircuito de los terminales de la batería puede causar quemaduras o incendios.

Tenga cuidado si líquido sale de la batería - no permita que el líquido entre en contacto con su piel u ojos. Si usted recibe líquido de la batería en su piel, enjuague inmediatamente en abundante agua. Si cae líquido de la batería en sus ojos, enjuague inmediatamente con abundante agua y busque atención médica. La fuga de líquido de la batería puede causar irritación de la piel y quemaduras.

Instrucciones especiales de seguridad para Pulidora portátil

Use protección para los oídos cuando use la pulidora. La exposición al ruido puede causar problemas auditivos.

Utilice el mango de soporte, si está incluido. Perder el control de la herramienta puede causarle lesiones personales.

Sostenga la herramienta eléctrica por las manijas aislados cuando trabaje en áreas donde la herramienta pueda entrar en contacto con cables eléctricos ocultos o con el propio cable de alimentación. El contacto con un cable "vivo" hará que las piezas metálicas de la herramienta produzcan una descarga eléctrica al operador.

Riesgos restantes

Incluso si se cumplen las normas de seguridad adecuadas y se utilizan dispositivos de seguridad, NO es posible eliminar todos los riesgos. Los siguientes riesgos potenciales están relacionados con el diseño y la funcionalidad de la herramienta:

Daño a los pulmones si no se utiliza la máscara de filtro de polvo.

Daño auditivos si no se utiliza protección para los oídos

Lesiones por vibración si la herramienta se utiliza durante períodos prolongados o no se utiliza correctamente.

ADVERTENCIA!

La herramienta cuando está en uso produce un campo electromagnético. Este campo puede, en algunas ocasiones, afectar los implantes médicos activos o pasivos. Si tiene un implante médico debe consultar a su médico y / o al fabricante del implante médico antes de usar la herramienta, así reducirá el riesgo de lesiones personales graves y / o mortales.

Use protección para los oídos cuando trabaje con la herramienta eléctrica.

Los valores totales de vibración declarados se miden de acuerdo con un método de prueba estándar, y pueden utilizarse para comparaciones entre herramientas.

Los valores declarados también pueden utilizarse para una evaluación preliminar de la exposición. ADVERTENCIA. Los niveles de vibración pueden diferir del valor declarado, dependiendo de cómo se utilice la herramienta.

Las condiciones adecuadas para los usuarios deben basarse en las condiciones reales, teniendo en cuenta todas las partes del ciclo de funcionamiento, como el momento en que la herramienta está apagada y el tiempo de ralentí, además del tiempo en que el interruptor de alimentación está presionado. Instrucciones de seguridad especiales para taladros inalámbricos

Conecte únicamente el cargador a un punto de alimentación de 110V. Utilice solamente el cargador original. Verifique que la alimentación principal esté desconectada antes de trabajar en paredes, pisos o puertas. Utilice un detector de metales para comprobar que no hay cables eléctricos, gas y / o tuberías de agua en el área de trabajo. Consulte a un electricista autorizado en caso de duda. La herramienta eléctrica y el taladro pueden calentarse mucho durante el uso.

Permita que la herramienta eléctrica se enfríe. Use guantes de seguridad.

Instrucciones de seguridad adicionales

Sujete la herramienta eléctrica por las superficies de agarre aisladas cuando trabaje con partes de la junta atornillada o la herramienta pueda entrar en contacto con cables eléctricos ocultos o con su propio cable de alimentación. El contacto con un cable en vivo hará que las piezas metálicas de la herramienta también se conviertan en un riesgo de descarga eléctrica.

Asegure la pieza de trabajo con una abrazadera, pinzas o tornillos. Esto hace que el trabajo sea más seguro y hace posible sujetarlo con ambas manos.

Advertencia:

Sea consciente del riesgo que puede causar estar desatento o descuidado cuando comience a acostumbrarse al uso de la herramienta. Un momento de falta de atención al usar una herramienta eléctrica puede causar lesiones personales graves.

Servicio

La herramienta eléctrica sólo debe ser reparada por personal calificado y que utilice piezas de repuesto originales. Esto asegurará que la herramienta eléctrica permanezca segura de usar.

Especificaciones

Voltage	20V
Motor	Brushless Tech motor
Velocidad	8.000RPM
Tamaño disco	115mm
Batería	4.000mAh Li - ion
tiempo de carga	1 a 2.5 Horas*

*El tiempo de carga de la herramienta depende de la batería si es de 2.0Ah su tiempo de carga es de 1 hora, si la batería es de 4.0Ah el tiempo de carga es de 2.5 horas

La amoladora angular ha sido diseñada para cortar, desbarbar con discos adecuados el acero, los materiales de construcción (piedras, ladrillos, perpiaños, hormigón y armado..).

Gracias

a sus múltiples accesorios, también conviene para los trabajos de lijado y de cepillado.

Existen amoladoras que por lo general van de 115 mm de diámetro a 230 mm. Los modelos 115 mm - 125 mm sirven la mayoría de las veces para ejecutar pequeños trabajos debido a que pesan poco y ocupan poco volumen. Los modelos 230 mm sirven para realizar trabajos importantes.

La capacidad de corte de las amoladoras depende en gran parte del tipo de disco utilizado. Existen discos destinados al corte de metal, de chapas, de materiales de construcción (piedras, perpiaños, etc.)

El variador, si su máquina está equipada con este sistema, facilita los trabajos de desbarbado o de lijado.

El arranque progresivo, si su máquina está equipada con este sistema, permite atacar la pieza que se tenga que esmerilar con mayor eficacia y precisión.

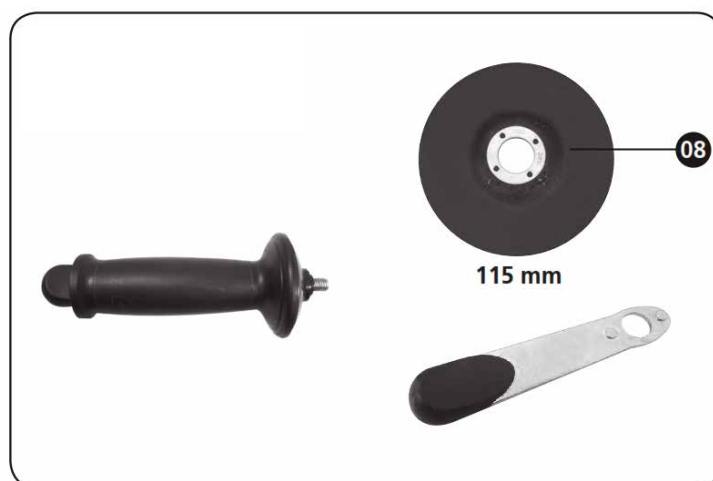
La función desbarbado, consiste en retirar las rebabas ocasionadas por ejemplo durante el corte. Hay que utilizar un disco adaptado al material y adoptar un ángulo de trabajo de unos 25 ° y garantizar un movimiento de vaivén constante y regular.

Figura A.



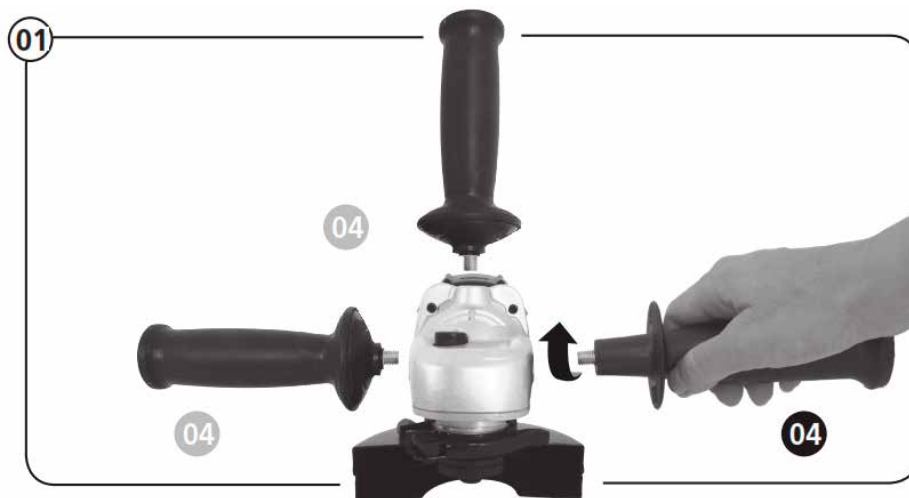
1. Interruptor encendido / apagado.
2. Botón bloqueo de eje.
3. Guarda de protección ajustable.
4. Mango ajustable.
5. Tornillo de sujeción

Figura B.



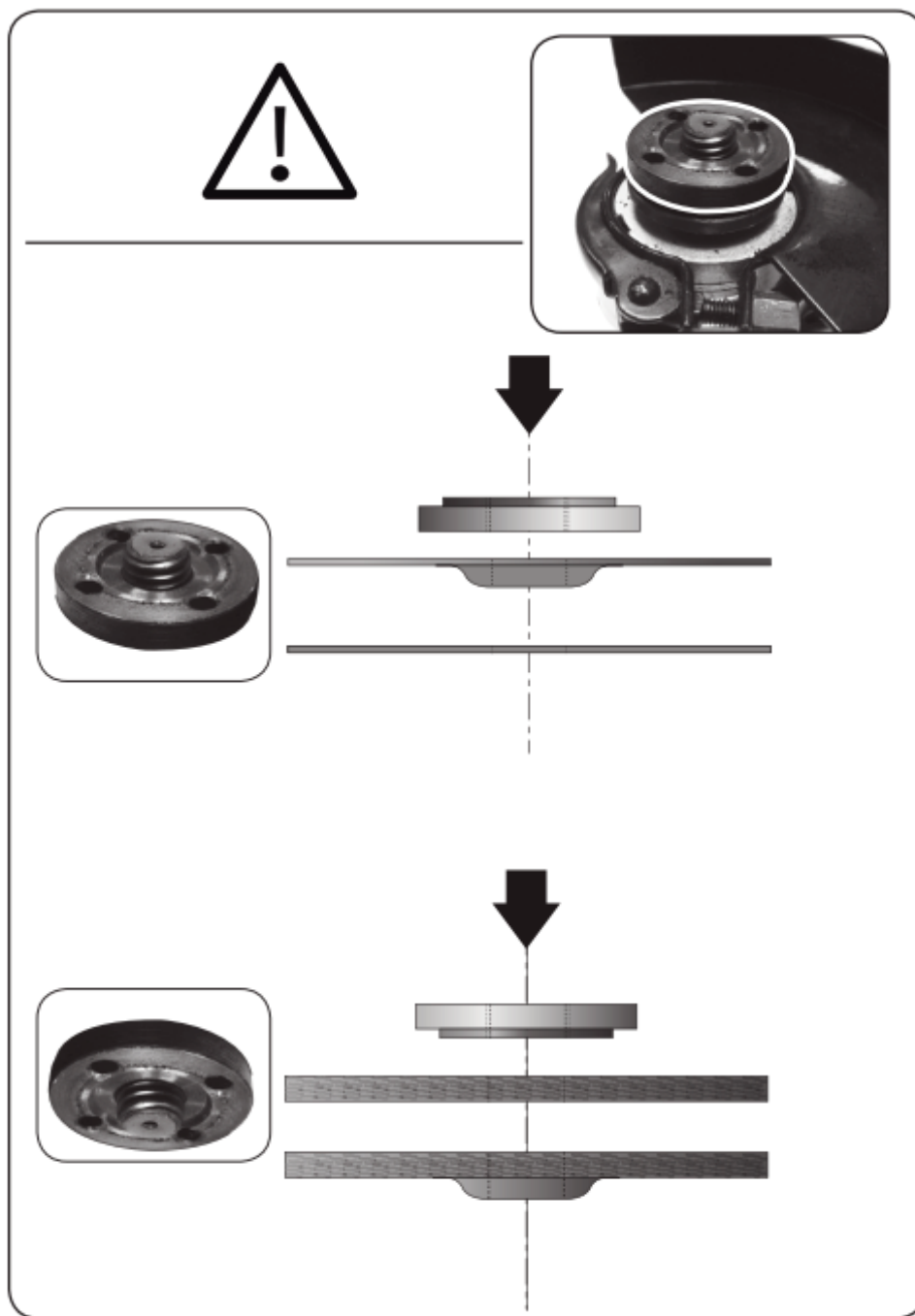
Contenido de la caja.

Figura C.



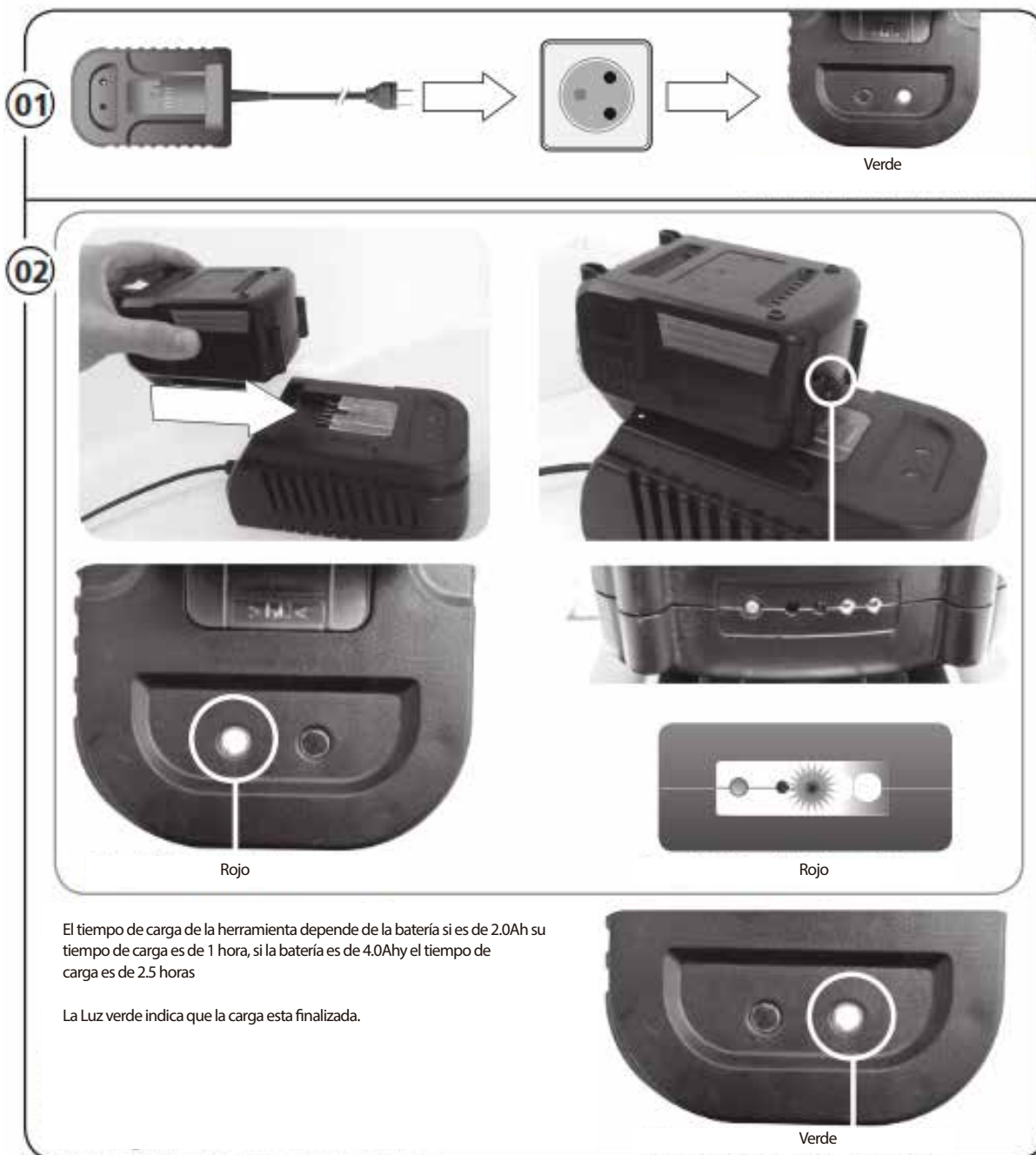
1. Colocación del mango y posiciones.
2. Montaje del disco.

Figura D.



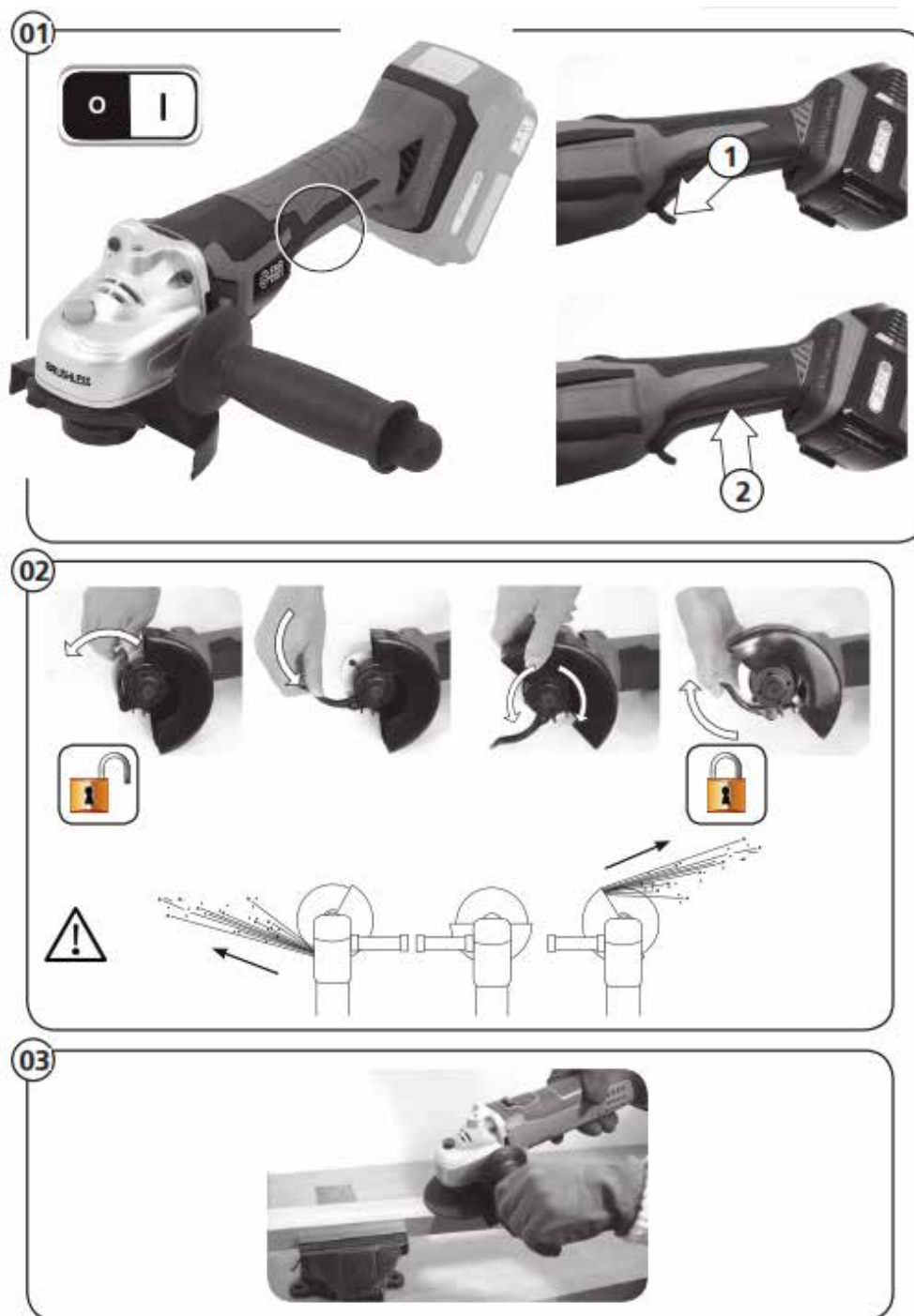
3. Bloqueo del disco.

Figura D.



1. Conectando el cargador.
2. Colocación de la batería en el cargador, e indicadores LED de carga.

Figura E.



1. Puesta en marcha y parada.
2. Orientación de la guarda de seguridad.
3. Modo de agarre a la hora de operación.

Mantenimiento

General

La herramienta eléctrica está construida para tener una vida útil extensa y un mínimo de mantenimiento.

Sin embargo, el cuidado y la limpieza regulares son requeridas para dar funcionalidad prolongada. Limpie la herramienta eléctrica con un paño húmedo, con un cepillo suave o un paño seco.

¡Mantenga las aberturas de ventilación limpias y libres! verifique regularmente que las rejillas de ventilación estén limpias y no estén obstruidas por suciedad u objetos extraños. Si es necesario, soplelas con aire comprimido limpio (máx. 3 bar).

No utilice detergentes que contengan agentes disolventes o abrasivos. Utilice un detergente suave y limpio para eliminar el polvo, la suciedad y las partículas de carbón de los cepillos eléctricos del motor.

Advertencia:

El líquido de frenos, la gasolina, el aceite mineral y los productos derivados del petróleo no deben entrar en contacto con las piezas de plástico de la herramienta eléctrica. Este tipo de producto puede dañar o deformar el plástico.

ADVERTENCIA: Siempre use gafas de seguridad que se cierren contra la cara y que también protejan los lados cuando use aire comprimido para limpiar la herramienta eléctrica. Cuando se realiza un trabajo muy polvoriento, también se debe usar una máscara contra el polvo.

Almacenamiento

Cuando no esté en uso, guarde las herramientas eléctricas en un lugar seco y sin polvo.

SIEFKEN®

INDUSTRIELL



3 AÑOS DE GARANTÍA

Cada herramienta SIEFKEN Industriell tiene garantía al comprador original de estar libre de defectos en materiales y mano de obra.

Sujeto a ciertas excepciones, SIEFKEN reparará o reemplazará cualquier parte de alguna herramienta eléctrica, luego de que examinada, sea determinada por SIEFKEN como defectuosa en materiales o mano de obra por un periodo de un (3) años*, después de la fecha de la compra, a menos que otra cosa sea señalada. Se debe devolver la herramienta eléctrica a la ubicación del centro de servicio SIEFKEN o a la estación de servicios autorizados de SIEFKEN, mediante envío pagado y asegurado. Se debe incluir una copia de la prueba de compra con el producto devuelto. Esta garantía no aplica a daños que SIEFKEN determine como provenientes de reparaciones hechas por alguien diferente al personal de SIEFKEN, así como por uso incorrecto, alteraciones, abuso, desgaste natural o accidentes.

SERVICIO SIN COSTO

SIEFKEN incluye en sus herramientas 5 mantenimientos preventivos gratuitos por año durante la vigencia de la garantía de la herramienta.

Además cualquier reparación correctiva tendrá garantía de 1 año. (No aplica para reparaciones hechas por alguien diferente al personal de SIEFKEN, así como daños por uso incorrecto, alteraciones, abuso, desgaste natural o accidentes)

SATISFACCIÓN TOTAL

Si la herramienta SIEFKEN no satisface la necesidad de trabajo, dentro de los 30 días posteriores a su compra podrá cambiarla por una del mismo tipo con mayor capacidad solo abonando la diferencia.

Para hacer válida esta garantía deberá presentar la póliza de garantía sellada y/o su factura original y devolver el producto completo, sin daños, con sus accesorios y en su empaque original de compra a través de la red de Distribuidores o Centros de Servicio.

SIEFKEN[®]
INDUSTRIELL